

Référence : 9467-15

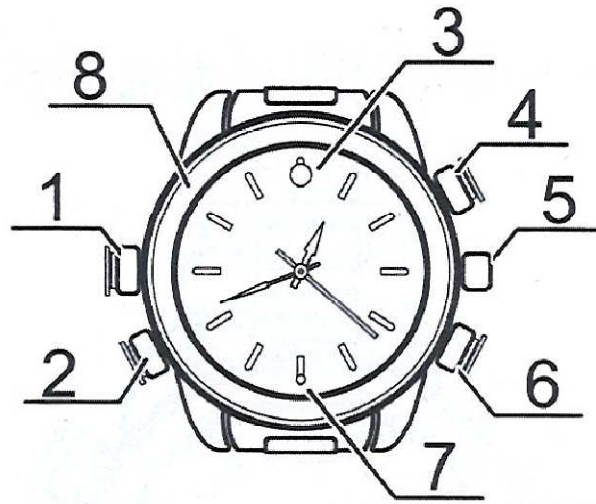
CAMÉRA ESPION FORMAT MONTRE

(Waterproof)



Remarque : L'image sert uniquement de référence

1. Vue d'ensemble



Remarque : L'image sert uniquement de référence

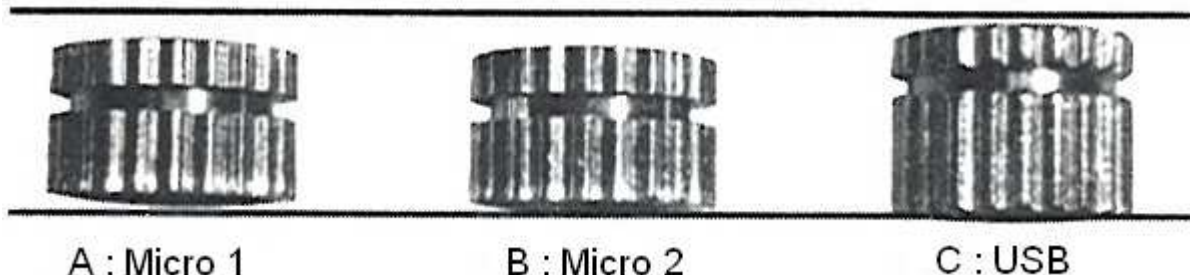
1. Interface USB 2. Entrée micro 3. Caméra 4. Bouton de commande
5. Réglage de l'heure 6. Bouton « Mode » 7. Indicateur de statut 8. Anneau décoratif

Information importante :

Ce produit peut résister à une petite quantité d'eau ou de poussière à l'intérieur et ainsi éviter de s'endommager. Ne peut pas être utilisé comme montre de plongée. Ce produit ne peut pas supporter la pression ou marcher correctement sous l'eau. Il ne peut pas éviter non plus les infiltrations d'eau en eau profonde. Toute utilisation non conforme de ce produit ne sera pas pris en charge par la garantie.

Pour préserver l'étanchéité de la montre, vous devez respecter les méthodes suivantes.

- Distinction entre le bouton USB étanche, le bouton « micro » avec entrée son et le bouton « micro » étanche.

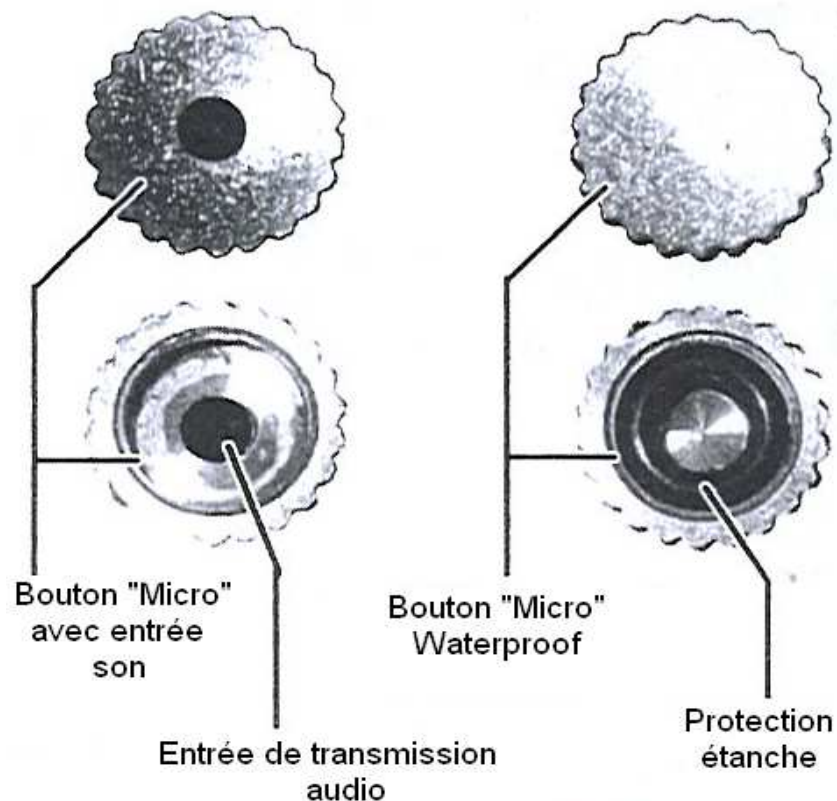


Veillez vous référer à l'image des instructions du bouton « Micro ». Les boutons ne sont pas interchangeables, car ils perdraient alors leur étanchéité, causant des dommages au produit.

- A : Micro 1 et B : Micro 2 sont des boutons « Micro » de même taille. La taille du bouton C : USB est légèrement supérieure à celle des boutons « Micro ».
- A : Micro 1 est un bouton en métal avec un petit trou au centre (voir image ci-après). Le trou sert d'entrée son. Lors de l'utilisation de la montre, il est recommandé d'utiliser ce bouton, ainsi le système peut enregistrer son et image en même temps.

- B : Micro 2 est un bouton en métal étanche sans entrée son. Il est conseillé d'utiliser ce bouton lorsque vous n'utilisez pas la fonction microphone de la montre afin de la préserver de tout dommage pouvant être causé par l'eau, la poussière, etc. Lorsque vous utilisez ce bouton, la montre n'enregistre pas de son.
- C : USB est un bouton en métal étanche visant à préserver la montre de tout dommage pouvant être causé par l'eau, la poussière, etc. en protégeant l'entrée USB lorsque vous ne vous en servez pas. Assurez en ce cas que le bouton soit serré correctement.
- Ces boutons doivent être serrés correctement lorsque vous les utilisez.

NB : Vérifiez que les protections étanches soient bien présentes à l'intérieur des boutons B : Micro 2 et C : USB. Si elles n'y sont pas, n'utilisez pas ces boutons et remplacez-les avec les boutons de rechange.



2. Introduction

Avec cette montre HD-DV, vous pouvez enregistrer des vidéos de haute définition, prendre des photos ou enregistrer du son de haute qualité. Facilement transportable avec sa petite taille. Peut être utile dans de nombreux domaines, comme le business, la sécurité, les médias, etc.

3. Utilisation

a. Descriptif

a.1 Indicateur : La partie (7) du schéma est l'indicateur de statut. La lumière rouge correspond à l'indicateur vidéo, la lumière bleue correspond à l'indicateur photo, les lumières rouge et bleue correspond à l'indicateur de son.

a.2 Description des boutons : La partie (4) est le bouton d'utilisation : appuyez dessus pour activer ou désactiver l'enregistrement de vidéos, la capture d'images ou l'enregistrement de son. La partie (6) est le bouton mode. Utilisez-le pour changer de mode parmi les trois suivants : enregistrement de vidéo, capture d'image, enregistrement de son.

a.3 Prise : La prise USB (1) est utilisée pour connecter la montre au chargeur ou à l'ordinateur. C'est l'interface de charge et de transfert de données.

a.4 Microphone et caméra : Le microphone (2) sert à capter le signal son. La caméra (3) sert à capter le signal vidéo.

a.5 Réglage de l'heure : Le bouton (5) sert à régler l'heure de la montre.

b. ON/OFF : Appuyez sur le bouton (4) pour allumer le système. La lumière bleue s'allume, puis le système s'initialise. Lorsque celle-ci est terminée, la lumière bleue s'éteint et la lumière rouge s'allume. Le système passe en mode enregistrement de vidéo. Si vous appuyez deux secondes sur le bouton, toutes les lumières s'éteindront et le système sauvegardera le fichier actuel avant de s'éteindre.

NB : N'appuyez sur aucun bouton lorsque le système s'initialise, car il ne répondra pas.

c. Changement du mode : Vous pouvez changer le mode d'utilisation de la montre en appuyant sur le bouton mode (6).

NB : Ne changez pas le mode du système lorsqu'il enregistre.

d. Enregistrer une vidéo : En mode vidéo, le système se met en attente et la lumière rouge est allumée. Appuyez sur le bouton (4) pour lancer l'enregistrement de vidéo ; la lumière rouge clignote lentement, puis s'éteint après 5 secondes pour économiser la batterie sans pour autant arrêter l'enregistrement. Si vous voulez confirmer le statut du système ou exécuter une nouvelle action, appuyez sur un bouton et l'indicateur s'allumera. Lorsque l'indicateur clignote en rouge, appuyez de nouveau sur le bouton pour arrêter l'enregistrement et sauvegarder le fichier, et la lumière rouge se remettra en attente. Le système effectue une sauvegarde automatique toutes les 50 minutes sans arrêter l'enregistrement.

NB : Assurez-vous que la luminosité soit suffisante et que la caméra ne soit pas gênée par un autre objet. Lors de l'enregistrement, gardez la caméra droite et stable. N'obstruez pas l'entrée son du microphone pour avoir une bonne qualité son.

e. Prendre une photo : En mode photo, le système se met en attente pour la prise de photo, la lumière bleue est donc allumée. Appuyez sur le bouton (4). La lumière bleue clignote une fois, prend la photo et la sauvegarde. Le système retourne ensuite en attente. Le système prend trois photos durant environ 5 secondes.

f. Enregistrement du son : En mode audio, le système se met en attente et les lumières bleue et rouge sont allumées en même temps. Appuyez sur le bouton (4) pour lancer l'enregistrement du son.

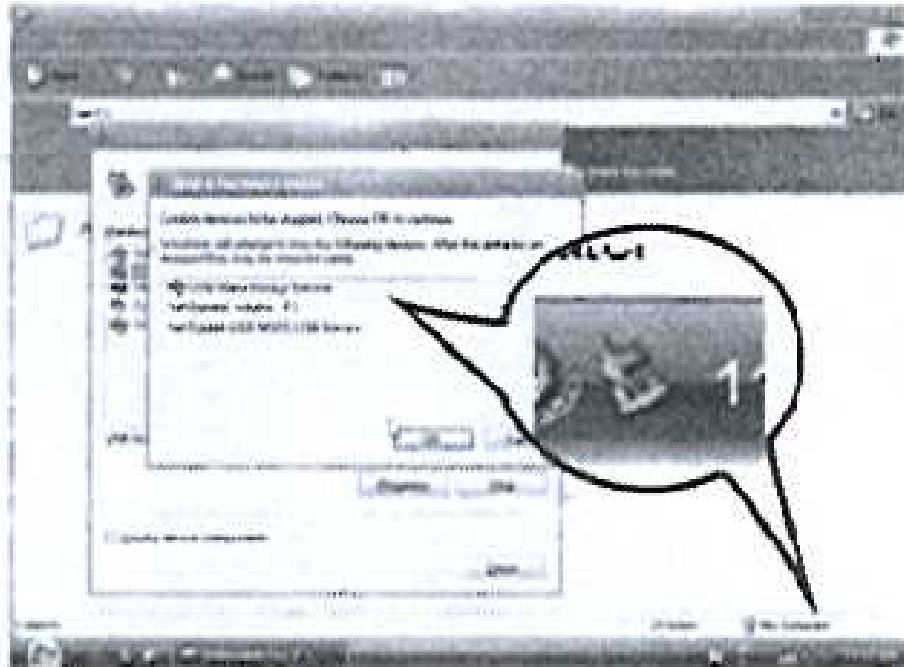
g. Webcam : Lorsque la montre est allumée, vous pouvez connecter le système à l'ordinateur à l'aide du connecteur USB et passer en mode webcam. Vous pouvez ainsi utiliser la montre comme caméra de PC pour discuter avec vos amis en visioconférence, pour prendre des photos, etc.

NB : Selon la configuration système du PC ou d'autres paramètres, il est possible que l'ordinateur ne détecte pas de caméra. Dans ce cas, débranchez la caméra et branchez-la de nouveau. Si vous utilisez cette fonction pour la première fois sur votre ordinateur, installez les drivers depuis le CD fourni. Connectez le câble au système en premier, puis à l'ordinateur.

h. Disque amovible : Lorsque le système est éteint, connectez-le à l'ordinateur à l'aide du connecteur USB et allez dans la fonction Udisk. L'ordinateur détecte alors le système comme disque amovible avec le nom suivant : _REC\ 100MEDIA ; lors du transfert de données entre l'ordinateur et la caméra, la lumière bleue clignote rapidement. Si vous souhaitez déconnecter le système, cliquer sur l'option « Retirer le périphérique en toute sécurité » dans la barre des tâches, sélectionnez le périphérique correspondant puis attendez le message de confirmation pour pouvoir le déconnecter.

NB : Selon la configuration système du PC ou d'autres paramètres, il est possible que l'ordinateur mette du temps à reconnaître le système, soyez donc patient. Si l'ordinateur ne détecte pas le système, débranchez la caméra et branchez-la de nouveau, et vérifiez que les connexions soient

correctement effectuées. Utilisez toujours l'option « Retirer le périphérique en toute sécurité » pour éviter d'endommager le système ou l'ordinateur. Connectez le câble au système en premier, puis à l'ordinateur.



i. Charge : Pour la charge, connectez le système à l'ordinateur à l'aide du connecteur USB ou branchez-le à une prise avec le chargeur. Lors de la charge, la lumière rouge clignote lentement, puis arrête de clignoter lorsque la charge est finie.

NB : L'enregistreur possède une batterie Li-Po de grande capacité. Pour les 5 premières charges, veuillez attendre que la batterie soit complètement épuisée afin de ne pas endommager l'autonomie du système. Afin de maximiser la capacité de stockage de la batterie, laissez le système en charge de 30 minutes à une heure après que la lumière rouge ait cessé de clignoter. Connectez le câble au système en premier, puis à l'ordinateur.

j. Régler l'heure : Vous pouvez choisir d'afficher ou non la date et l'heure sur les vidéos enregistrées, sous le format suivant : Année.Mois.Jour Heures:Minutes:Secondes. Pour effectuer ces réglages :

a. Éteignez la caméra -> Connectez le système à l'ordinateur -> Ouvrez le disque amovible -> Faites un clic droit et sélectionnez « Nouveau » -> Sélectionnez « Document texte » -> Renommez le document « time » et assurez-vous que l'extension soit bien « .txt »

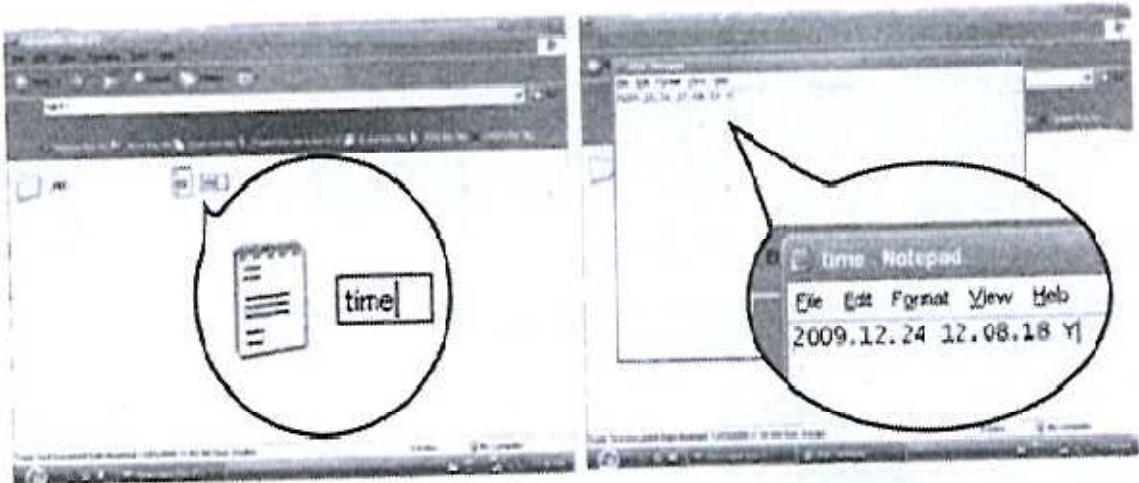
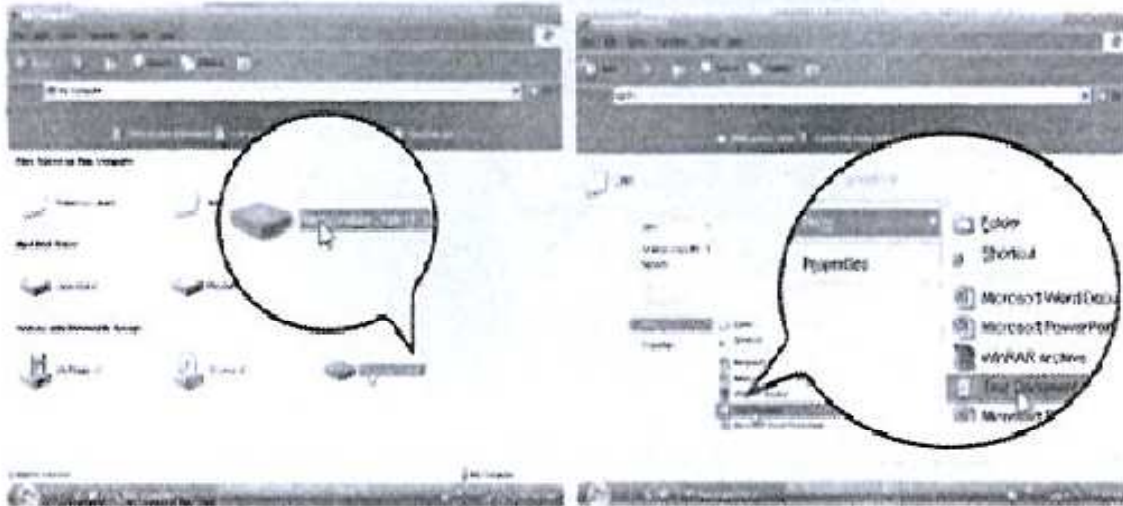
b. Ouvrez le fichier que vous venez de créer et entrez les informations de la manière suivante : Année.Mois.Jour Heure.Minutes.Secondes Montrer (Y)/Masquer (N). Voici quelques exemples :

2010.01.01 12.00.00 Y : Montre la date et l'heure

2010.01.01 12.00.00 N : Ne montre pas la date et l'heure

c. Lorsque vous avez fini de régler ces paramètres, débranchez le système et démarrez le en appuyant sur le bouton (4).

d. La date que vous avez définie est maintenant sauvegardée.



k. Problèmes de capture : Lorsque l'espace de stockage est insuffisant, les lumières bleue et rouge clignotent en même temps pendant 5 secondes, puis le système sauvegarde le fichier actuel et s'éteint automatiquement. Si vous voulez vous en servir à nouveau, vous devrez copier les fichiers sur votre ordinateur puis les supprimer du système pour libérer de l'espace mémoire.

Si la batterie est insuffisante, les lumières bleue et rouge clignotent en même temps pendant 5 secondes, puis le système sauvegarde le fichier actuel et s'éteint automatiquement. Si vous voulez vous en servir à nouveau, vous devrez recharger la batterie.

Si l'enregistreur vidéo ne répond plus à cause d'une mauvaise manipulation ou d'une autre raison, appuyez sur les boutons (4) et (6) en même temps pour redémarrer le système.

4. Paramètres

Caractéristiques	Paramètres
Format vidéo	AVI
Encodage vidéo	M-JPEG
Résolution vidéo	1280*960
Logiciel de lecture des médias	Logiciel de lecture de médias audio et vidéos, Kmplayer recommandé
Format image	JPG
Ratio de l'image	4 : 3
Systèmes	Windows me/2000/xp/2003/vista, Mac OS10.4 (selon le modèle)
Alimentation	5V DC
Type d'interface	Mini USB
Stockage	Mémoire flash interne 2Go
Type de batterie	Li-Po grande capacité

5. Attention :

- **Utilisation** : Veillez à toujours respecter les lois et consignes. N'utilisez pas à ce produit pour quoi que ce soit d'illégal. L'utilisateur est responsable de l'utilisation de cette montre.
- **Batterie** : Si vous ne vous servez pas de la fonction d'enregistrement pendant une longue période, chargez la batterie complètement avant utilisation.
- **Sécurité des fichiers** : Ce produit n'est pas un système de stockage professionnel. Il ne garantit ni l'intégrité ni la sécurité des fichiers enregistrés. Transférez vos fichiers importants sur votre ordinateur ou autre système de stockage assez rapidement.
- **Qualité vidéo** : Ce produit n'est pas un système d'enregistrement de vidéos professionnel. Il ne garantit pas une qualité professionnelle pour les vidéos enregistrées.
- **Température d'utilisation** : 0 --- 40°C. Pour prolonger sa durée de vie, il est préférable de l'utiliser à la température ambiante.
- **Luminosité de capture** : N'orientez pas la caméra vers des lumières puissantes telles que le soleil afin d'éviter de causer des dommages aux systèmes optiques.
- **Nettoyage** : N'utilisez pas cette montre dans des environnement à haute densité de poussière afin d'éviter la détérioration de la lentille de la caméra ou d'autres composants.